

## สารบัญ / Content

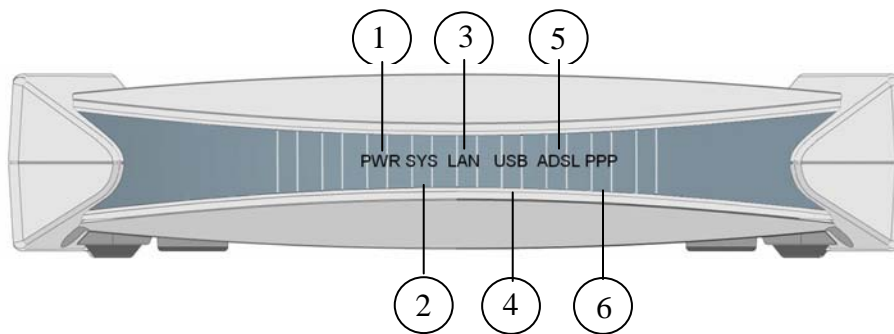
	หน้า / Page
คู่มือการติดตั้ง	2
ภายในบรรจุภัณฑ์	2
การติดตั้งผ่านพอร์ต LAN	4
การติดตั้งไดรฟ์เวอร์ USB	6
วิธีการตั้งค่าอุปกรณ์โดย WEB Configuration	11
Quick Start Guide	15
Package Content	15
Installing through Ethernet (LAN) Port	17
Installing the USB Driver on a PC	19
Setting Modem/Router by WEB Configuration	23

# คู่มือการติดตั้ง Billion Dual-Port ADSL2+ Modem/Router Model BiPAC 5210S

## ภายในบรรจุภัณฑ์ ประกอบด้วย

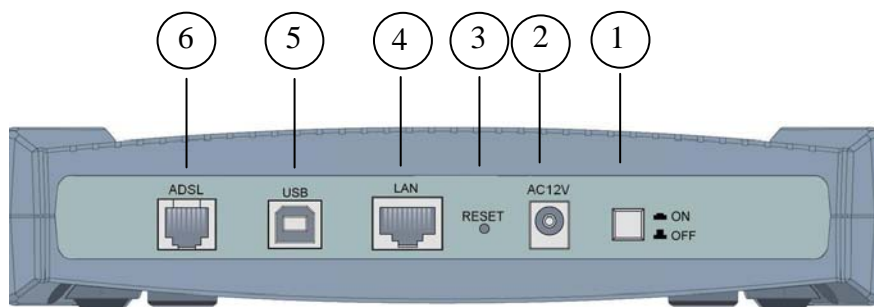
1. BiPAC 5210S	1 ตัว
2. หม้อแปลง	1 ตัว
3. สายโทรศัพท์	2 เส้น
4. สายแลน	1 เส้น
5. สาย USB	1 เส้น
6. ซีดี USB Driver, On-line manual	1 ชุด
7. คู่มือการติดตั้งภาษาไทยและภาษาอังกฤษ	1 ชุด
8. Splitter (ตัวแยกสัญญาณเสียง)	1 ตัว

## รายละเอียดของ BiPAC 5210S ด้านหน้า



1. **PWR** - ไฟแสดงสถานะเครื่องเปิด/ปิด
2. **SYS** - ไฟแสดงสถานะพร้อมใช้งาน
3. **LAN** - ไฟแสดงสถานะ การเชื่อมต่อกับสายแลน
4. **USB** - ไฟแสดงสถานะว่ามีเชื่อมต่อกับสาย USB
5. **ADSL** - ไฟแสดงสถานะว่ามี การเชื่อมต่อกับโครงข่าย ADSL
6. **PPP** - ไฟแสดงสถานะว่ามี การเชื่อมต่อกับอินเทอร์เน็ต

## ด้านหลัง



1. **ON/OFF** - สวิตช์เปิด/ปิด
2. **AC12V**- ช่องสำหรับเสียบหม้อแปลงขนาด 12V
3. **RESET** - ปุ่มสำหรับรีเซ็ตค่า
  - กดค้าง 0-3 วินาที รีเซ็ตอุปกรณ์
  - กดค้าง 6 วินาที รีเซ็ตค่า Factory Default
4. **LAN** - ช่องสำหรับเสียบสายแลน
5. **USB** - ช่องสำหรับเสียบสาย USB
6. **ADSL** - ช่องสำหรับเสียบสายโทรศัพท์ ADSL

## การติดตั้ง BiPAC 5210S

### การติดตั้งผ่านพอร์ต LAN

1. ต่อสายไฟที่ช่อง PWR และ ปลั๊กไฟ
2. ต่อสาย LAN เข้ากับตัวโมเด็มและการ์ดแลนของคอมพิวเตอร์ (ในกรณีที่ใช้สาย USB ให้ทำการติดตั้งไดรฟ์เวอร์ USB ก่อนทำการเชื่อมต่อ)
3. ต่อสาย ADSL เข้าที่ช่อง ADSL
4. รอจนไฟแสดงสถานะ PWR, SYS, LAN และ ADSL ติดค้าง จึงเริ่มตั้งค่าการใช้งาน

**หมายเหตุ** สำหรับผู้ใช้ USB ในการเชื่อมต่อ ต้องติดตั้งไดรฟ์เวอร์ก่อน ทำการตั้งค่า โดยติดตั้งจากซีดีไดรฟ์เวอร์ตามคำแนะนำในเอกสารขั้นตอนการติดตั้งที่แถมมาในกล่อง ผู้ที่ใช้ระบบปฏิบัติการวินโดวส์ 2000, XP, Vista : ติดตั้งที่ **USB Driver/SetupXP2K-En-De-Fr.exe**

ผู้ใช้ระบบปฏิบัติการวินโดวส์ 98, Me : ติดตั้งที่ **USB Driver/Setup98ME-En-De-Fr.exe**

### รูปแบบการเชื่อมต่อ

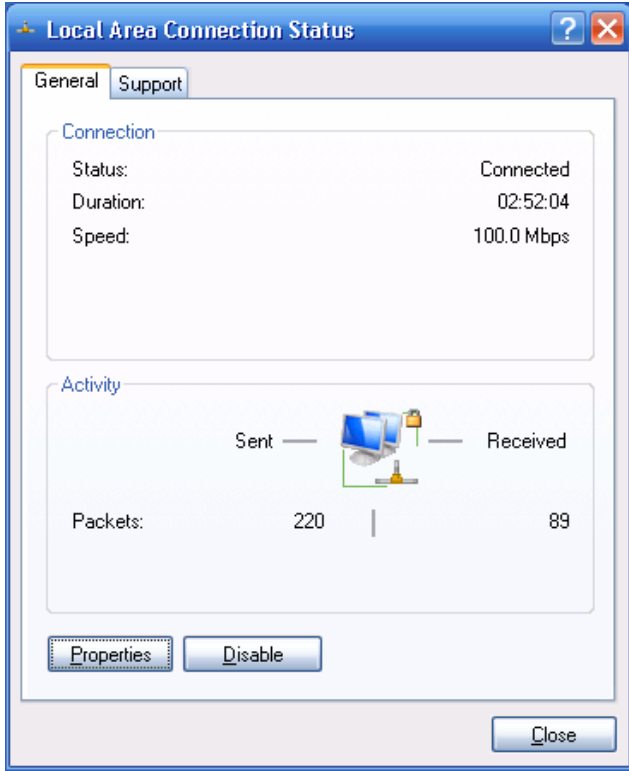


# การตั้งค่าการ์ดแลน

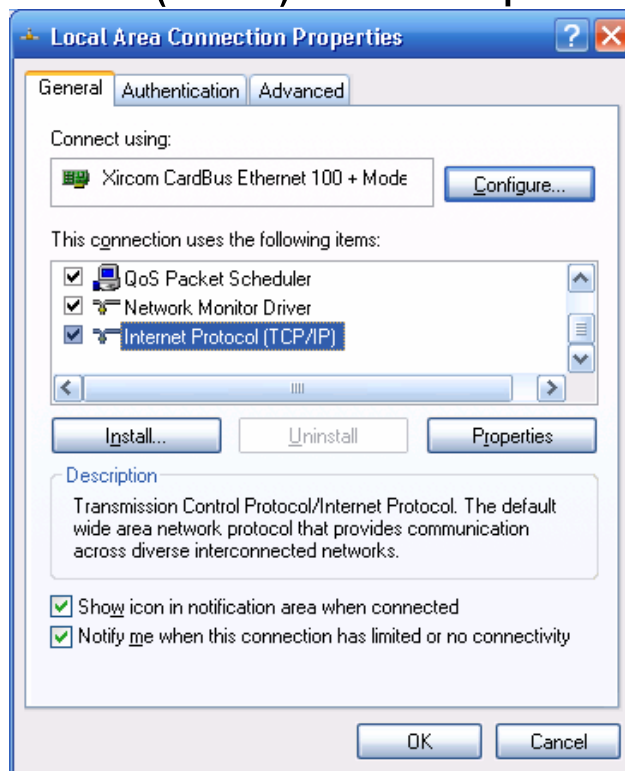
1. คลิก **Start> Setting> Control Panel>** ดับเบิลคลิกที่ **Network Connection** ดับเบิลคลิกที่ **Local Area Connection**.



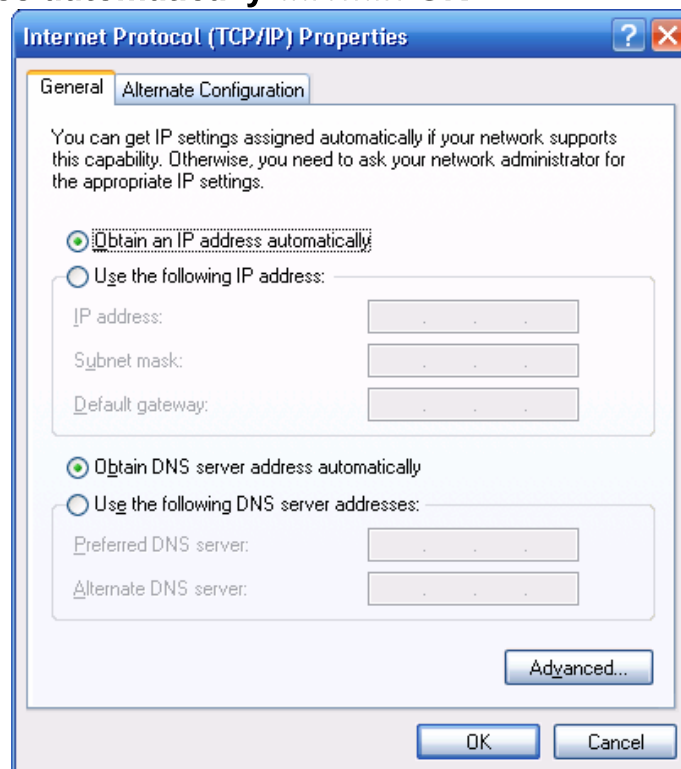
2. แล้วคลิกเลือกที่ **Properties**



### 3. เลือกไปที่ **Internet Protocol (TCP/IP)** คลิกไปที่ **Properties**



### 4. จะปรากฏหน้าต่าง Windows ของ Internet Protocol (TCP/IP) Properties ไปที่ Tab General จากนั้น คลิกเลือกที่ **Obtain an IP address automatically** และคลิกที่ **Obtain DNS server address automatically** แล้วคลิก **OK**

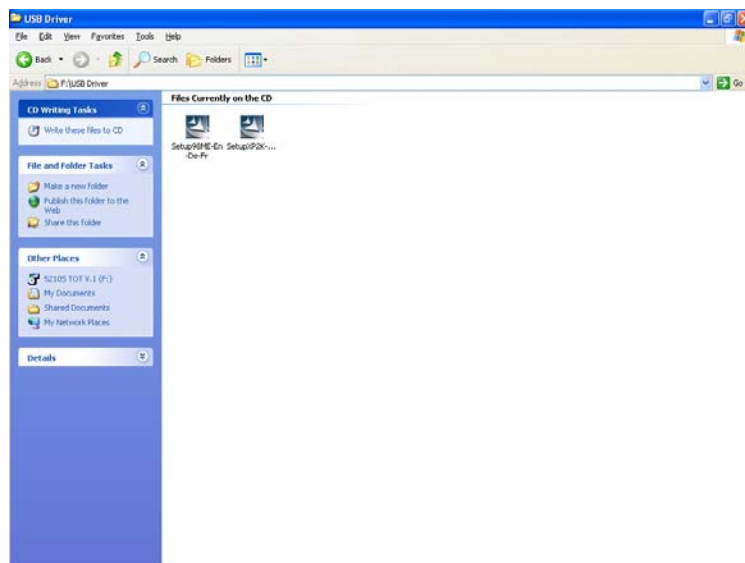


## การติดตั้งไดรฟ์เวอร์ USB

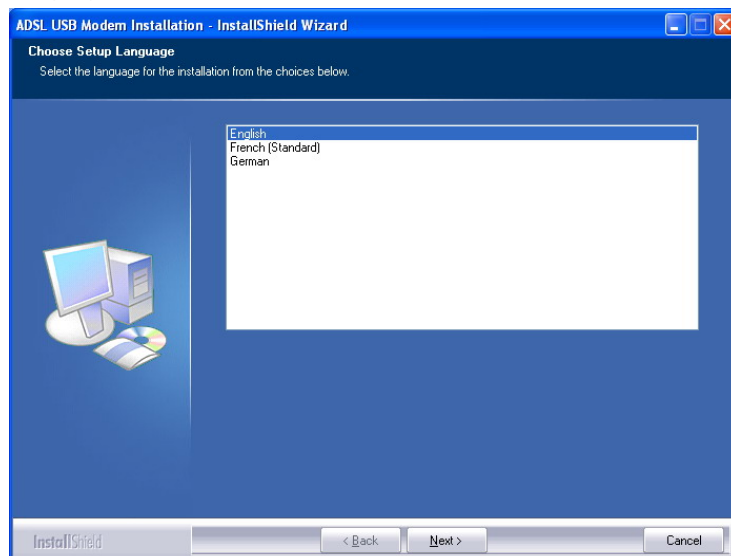
- 1.ใส่แผ่น ซีดี Utility เข้าไปใน ซีดีรอมไดรฟ์
- 2.ดับเบิลคลิกที่ไอคอน **My Computer**
- 3.ดับเบิลคลิกที่ซีดีรอมไดรฟ์
- 4.ดับเบิลคลิกที่โฟลเดอร์ **USB Driver**

สำหรับผู้ใช้งานระบบปฏิบัติการวินโดวส์ 2000, XP, Vista ให้ดับเบิลคลิกที่ไฟล์ **SetupXP2K-En-De-Fr.exe**

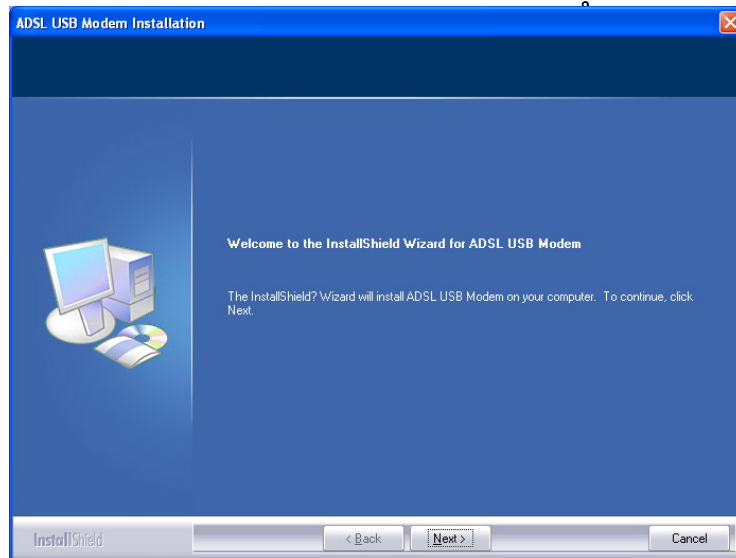
สำหรับผู้ใช้งานระบบปฏิบัติการวินโดวส์ 98, Me : ให้ดับเบิลคลิกที่ไฟล์ **Setup98ME-En-De-Fr.exe**



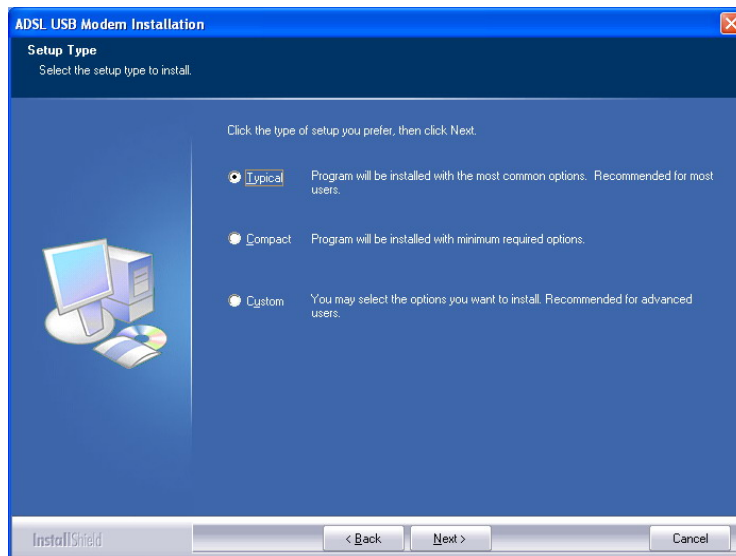
5. จะปรากฏหน้าต่าง **Choose Setup Language** เพื่อให้เราเลือกภาษาที่ใช้ในการติดตั้งเสร็จแล้วให้คลิกปุ่ม **Next** เพื่อไปขั้นตอนถัดไป



6. ที่หน้า **Welcome to InstallShield Wizard ...** ให้คลิกปุ่ม **Next** เพื่อไปขั้นตอนถัดไป

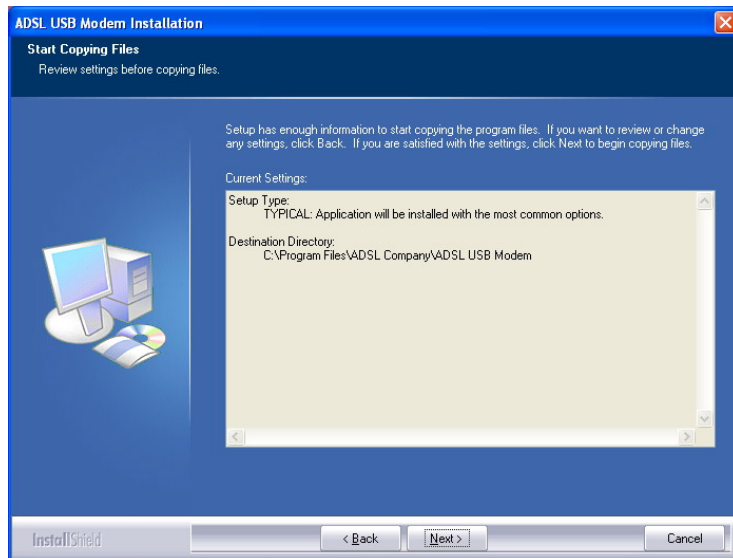


7. ที่หน้า **Setup Type** ให้เลือกการติดตั้งเป็นแบบ **Typical** เสร็จแล้วให้คลิกปุ่ม **Next** เพื่อไปขั้นตอนถัดไป

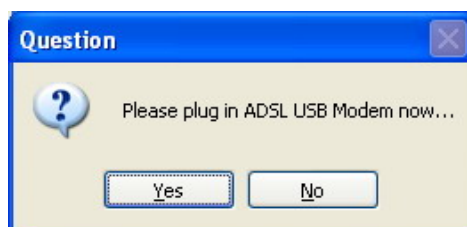
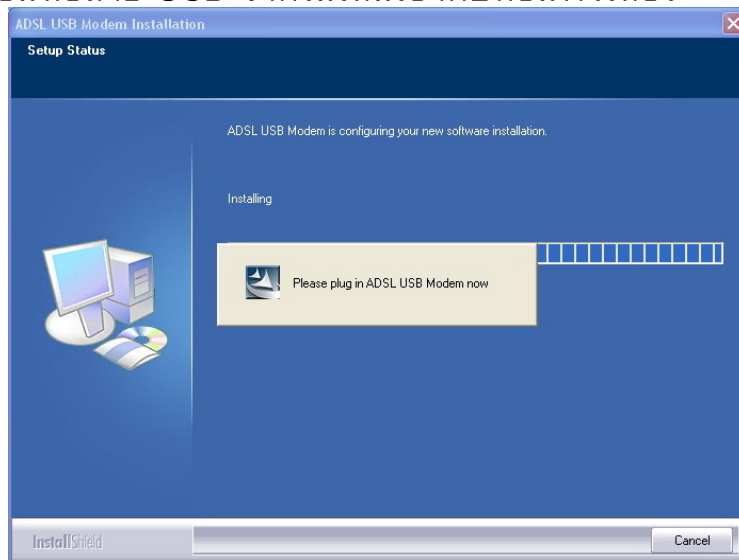




8. ที่ **Start Copying Files** จะแสดงรายละเอียดของพารามิเตอร์ที่จะใช้ติดตั้งไดรฟ์เวอร์ ให้คลิกปุ่ม **Next** เพื่อไปขั้นตอนถัดไป



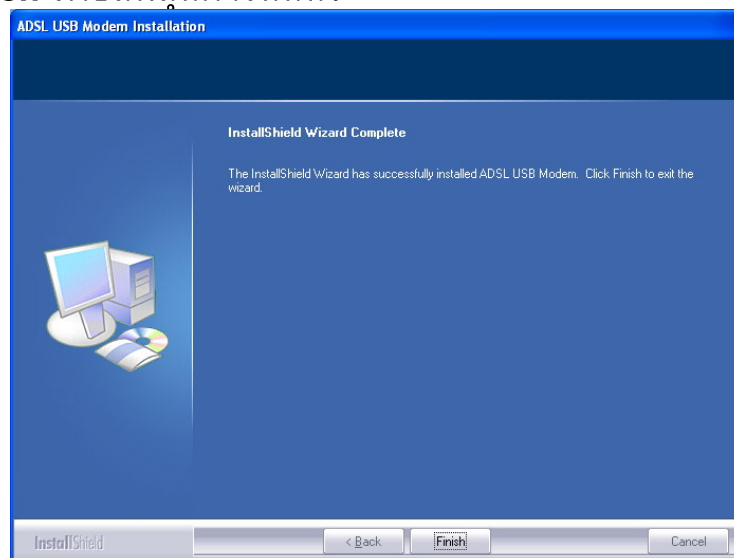
9. ในระหว่างการติดตั้ง **installing** จะมีข้อความ **Please plug ADSL USB Modem now** เพื่อแจ้งเตือนให้เราเสียบสาย USB เข้ากับโมเด็มและคอมพิวเตอร์ ให้เราคลิกปุ่ม **Yes** แล้วทำการเชื่อมต่อสาย USB จากโมเด็มเข้ากับคอมพิวเตอร์



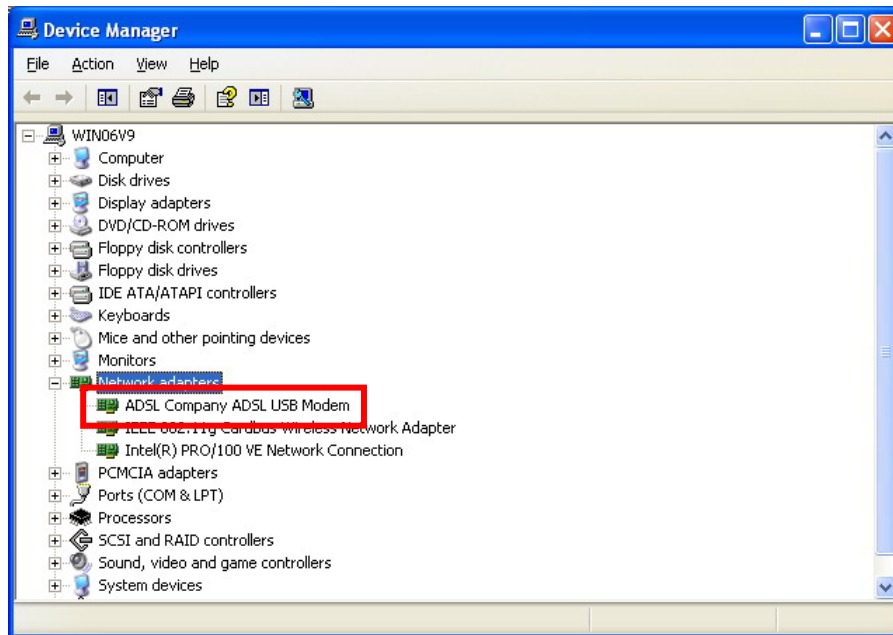
10. หลังจากที่เราเสียบสาย USB เข้าไปแล้ว จะมีหน้าต่าง **Welcome to the Found New Hardware Wizard** และหลังจากติดตั้งไดรเวอร์เสร็จเรียบร้อยแล้วหน้าต่างนี้จะปิดเองอัตโนมัติ



11. คลิกที่ปุ่ม **Finish** เพื่อสิ้นสุดการติดตั้ง

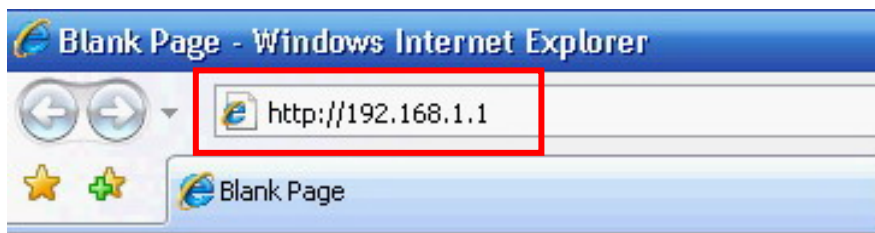


12. เพื่อตรวจสอบว่าการติดตั้งไดรเวอร์ USB ทำได้เสร็จสมบูรณ์แล้ว ให้เข้าไปตรวจสอบเช็คที่ **Device Manager** จะมีรายชื่อ **ADSL Company ADSL USB Modem** ปรากฏขึ้นมา (เมื่อติดตั้งเรียบร้อยแล้ว USB จะเปรียบเสมือนเป็นการ์ดแลนใบหนึ่ง)



## วิธีการตั้งค่าอุปกรณ์โดย WEB Configuration

1. เปิด Browser เช่น **Internet Explorer (IE)** แล้วพิมพ์ <http://192.168.1.1> แล้วกดปุ่ม **Enter**



2. จะปรากฏ หน้าต่าง ให้ใส่ User name เป็น **admin** และ Password เป็น **TTT** แล้วคลิก **OK**



3. จะปรากฏเมนูต่างๆ ให้เลือก คลิกที่เมนู **Interface Setup** แล้ว กรอก **User Name** และ **Password** ที่ใช้ในการเชื่อมต่อ Internet

The screenshot shows the configuration interface for a TT&T ADSL Modem/Router. The 'Interface Setup' menu is highlighted in red. The 'PPPoE/PPPoA' section is also highlighted in red, showing the following fields:

- Service name: [ ]
- Username: username
- Password: .....
- Encapsulation: PPPoE LLC
- Bridge Interface:  Activated  Deactivated
- Connection:  Always On (Recommended)  Connect On-Demand (Close if idle for [0] minutes)

ค่าอื่นๆไม่ต้องทำการเปลี่ยนแปลง จากนั้นคลิกปุ่ม **Save** เพื่อบันทึกค่าคอนฟิกและทำการเชื่อมต่ออินเทอร์เน็ต

4. คลิกที่เมนู **Status** เพื่อตรวจสอบสถานะการเชื่อมต่ออินเทอร์เน็ต โดยถ้าเชื่อมต่อแล้ว ในหัวข้อ **Status** จะแสดงสถานะว่า **Connected** และจะแสดงค่าไอพีแอดเดรสที่ผู้ให้บริการอินเทอร์เน็ตแจกให้มา

**TT&T** ADSL Modem/Router

Quick Start | Interface Setup | Advanced Setup | Access Management | Maintenance | **Status** | Help

Device Info | System Log | Statistics

**Device Information**  
Firmware Version : 2.10.7.0(UE0.C29)3.6.0.0  
MAC Address : 00:04:ed:68:4f:67

**LAN**  
IP Address : 192.168.1.1  
Subnet Mask : 255.255.255.0  
DHCP Server : Enabled

**WAN**  
Virtual Circuit : PVC0  
Status : Connected  
Connection Type : PPPoE  
IP Address : 58.8.170.175  
Subnet Mask : 255.255.255.255  
Default Gateway : 58.8.170.1  
DNS Server : 203.144.207.29  
NAT : Enabled  
PPP connection time : 0:00:02:02

**ADSL**  
ADSL Firmware Version : FwVer:3.6.0.0\_A\_TC3085 HwVer:T14.F7\_3.0  
Line State : Showtime  
Modulation : G.DMT  
Annex Mode : ANNEX\_A

	Downstream	Upstream	
SNR Margin :	37.5	21.0	db
Line Attenuation :	29.0	6.5	db

ท่านสามารถหาข้อมูลเพิ่มเติมได้ที่



บริษัท แอสตรา คอมมิวนิเคชั่น เซอร์วิส จำกัด  
โทรศัพท์ : 0-2617-3983 โทรสาร : 0-2617-3986

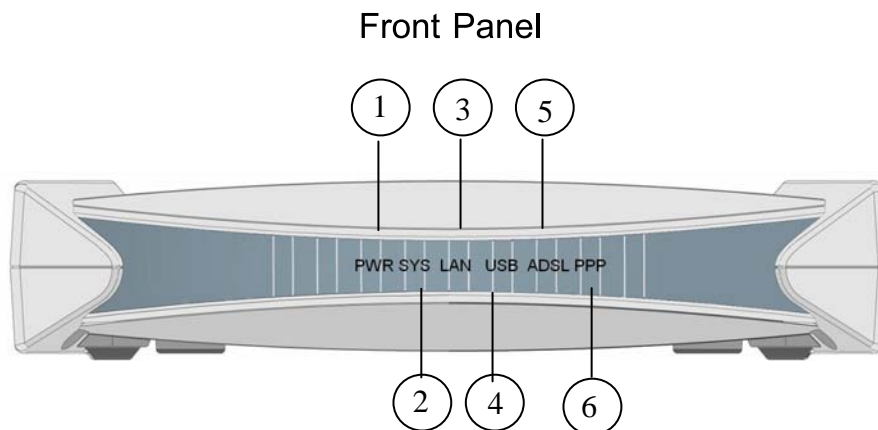
**Technical Support : 0-2279-7100**

www.astra.in.th หรือ www.billion.com

# Quick Start Guide Billion Dual-Port ADSL2+ Modem/Router Model BiPAC 5210S

## Package Content

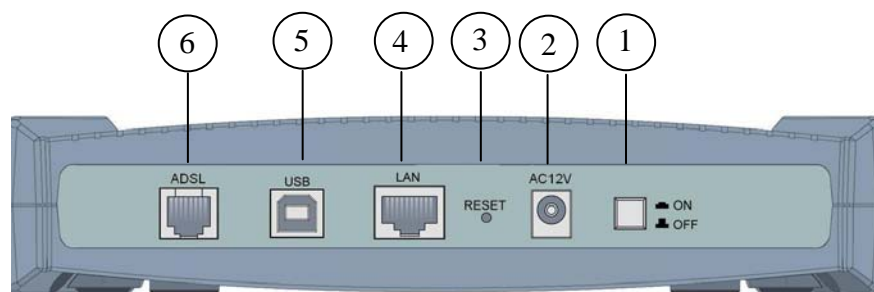
1. BiPAC 5210S
2. Power Adapter
3. RJ-11 /Telephone cable
4. Ethernet (CAT-5 LAN) cable
5. USB cable
6. CD USB Driver, On-line manual
7. Quick Start Guide Thai and English
8. Splitter



LED		Meaning
1	PWR	Lit when power is ON.
2	SYS	Lit when the system is ready.
3	LAN	Lit when connected t an Ethernet device. Green for 100Mbps; Orange for 10Mbps. Blinking when data is Transmitted/Received.
4	USB	Lit when the USB port is connected to the PC and working properly.

5	ADSL	Lit when successfully connected to an ADSL DSLAM
6	PPP	Lit steady when there is a PPPoA / PPPoE connection.

### Rear Panel



Port		Meaning
1	ON/OFF	Power ON/OFF switch
2	AC12V	Connect the supplied power adapter AC12V to this jack.
3	RESET	After the device is powered on, press it to reset the Device or restore to factory default settings. <b>0-3 seconds:</b> reset the device <b>6 seconds above:</b> restore to factory default settings (This is used when you can not login to the router, e.g. forgot the password)
4	LAN	Connect a UTP Ethernet cable to the LAN ports when connecting to a PC or an office/home network of 10Mbps or 100Mbps.
5	USB	Connect the supplied USB cable to this port when connecting to the PC
6	ADSL	Connect the supplied RJ-11 cable to this port when Connecting to the ADSL/telephone network.



## Connecting Your ADSL2+ Modem/Router

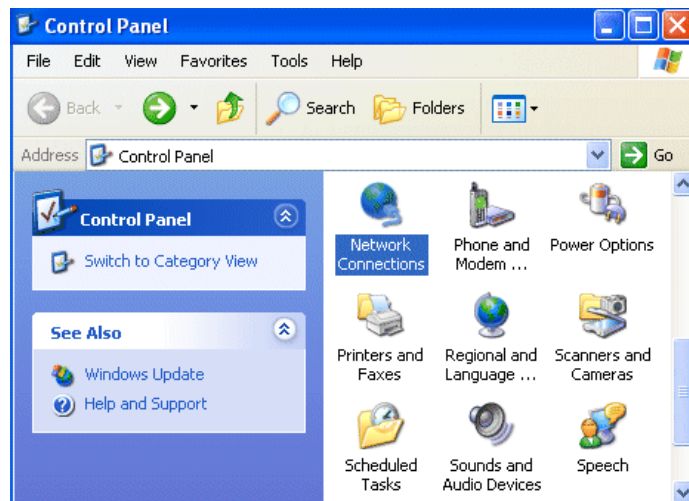
### Installing through Ethernet (LAN) Port

1. Connect the Router to a LAN (Local Area Network) and the ADSL/telephone (LINE) network and Power on the device.
2. Make sure the PWR and SYS LEDs are lit steadily and that the relevant LAN LED is lit.

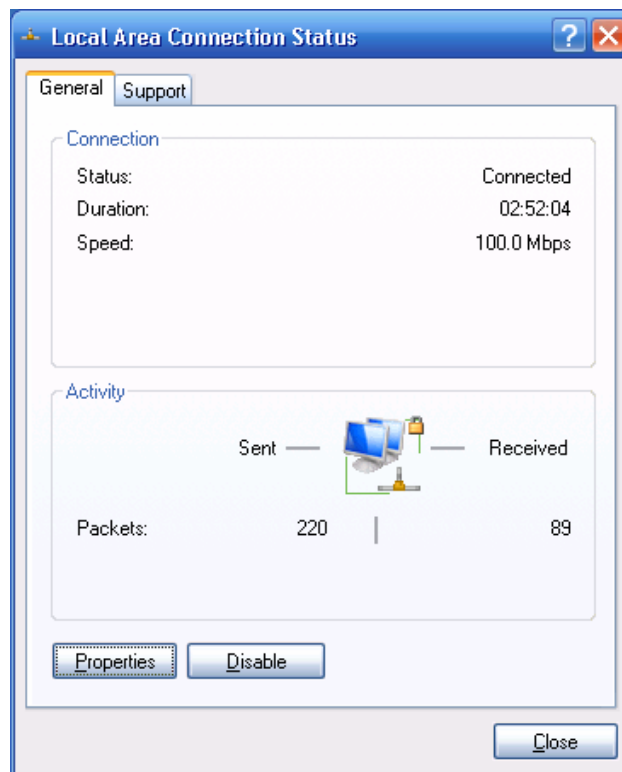


### Setting LAN Card

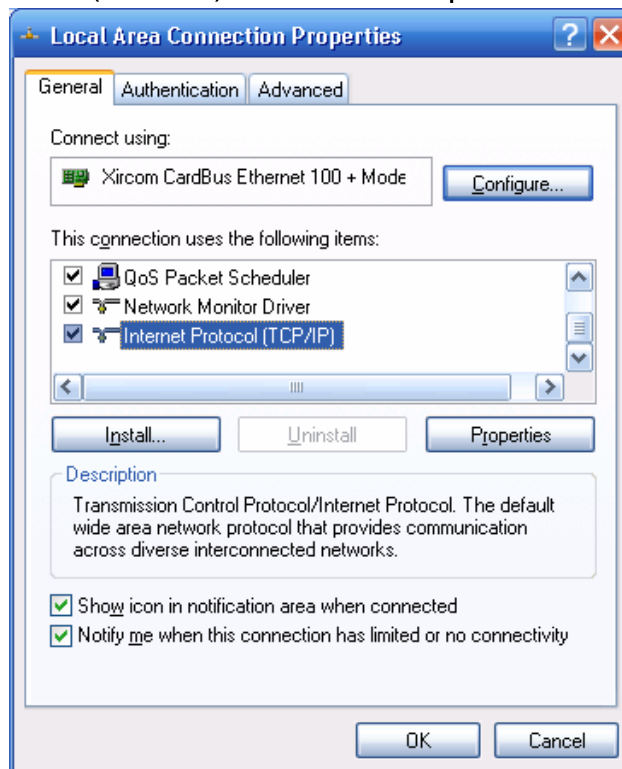
1. Click **Start**> **Setting**> **Control Panel**> double click at **Network Connection** then double click at **Local Area Connection**.



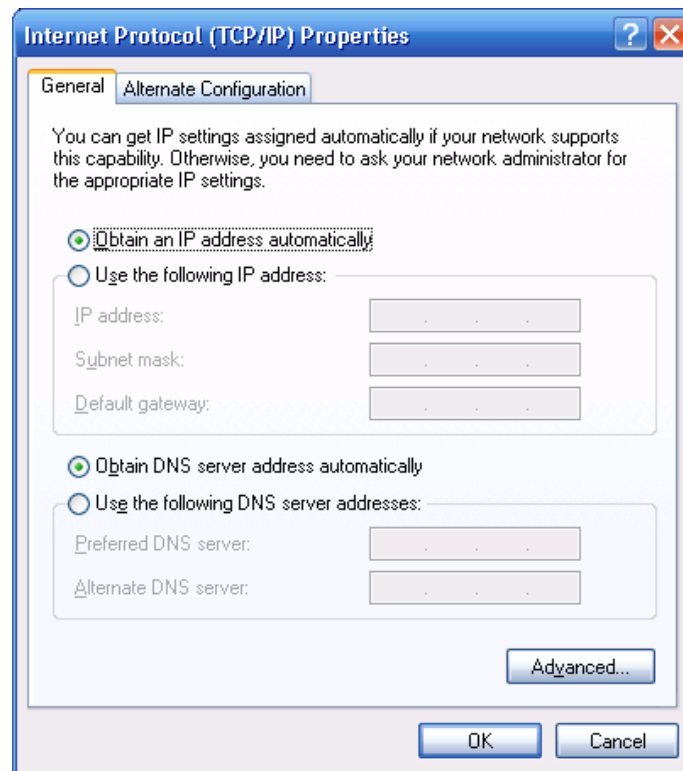
2. Click at Properties



3. Select Internet Protocol (TCP/IP) then click Properties.



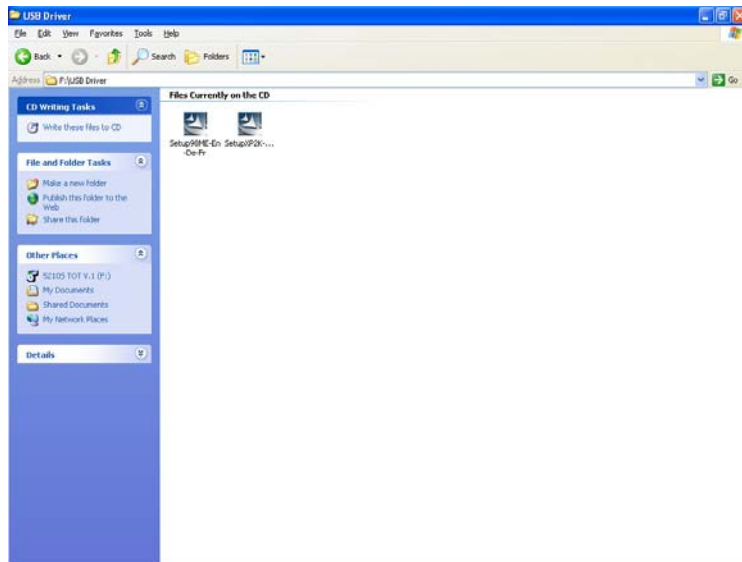
4. The window will show **Internet Protocol (TCP/IP) Properties**, Select **General** and click at **Obtain an IP address automatically**, click **obtain DNS server address automatically** then click **OK**.



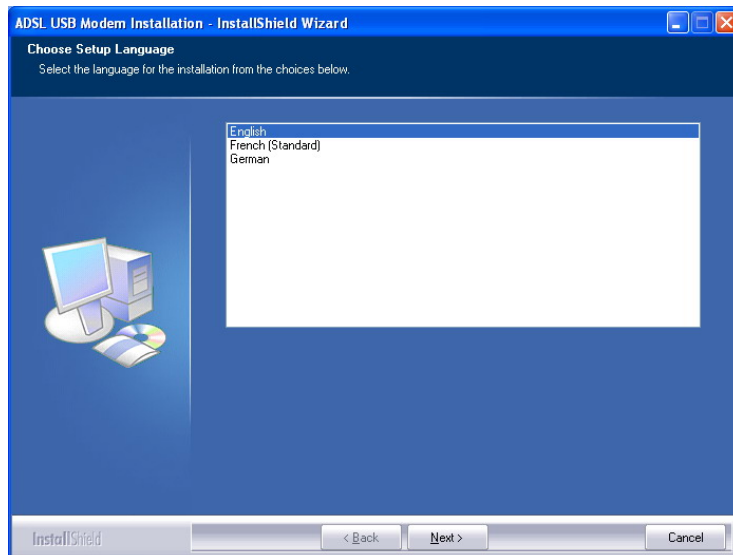
## Installing the USB Driver on a PC

If you connect the device through USB instead of Ethernet port do the following, for the first time the USB cable is connected to the PC

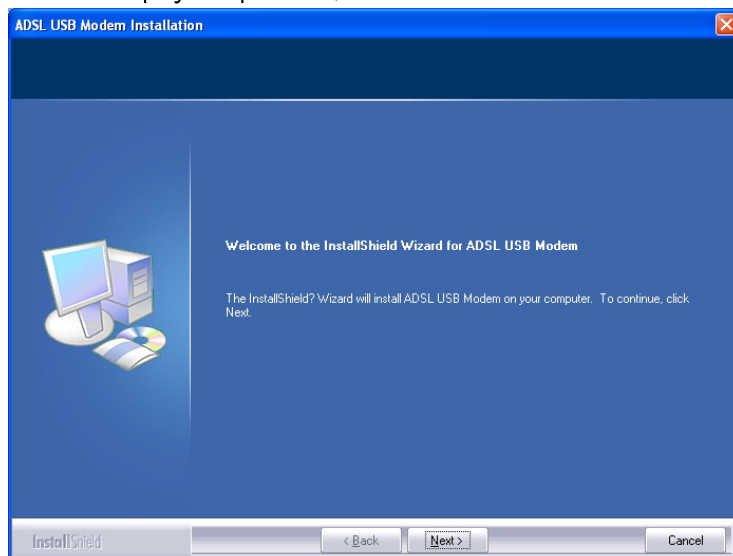
1. Insert the installation CD into CD-ROM
2. Double click Icon **My Computer**
3. Double click **CD-ROM drive**
4. Double click **USB driver folder**
  - For Windows 2000, XP, Vista : double click **SetupXP2K-En-De-Fr.exe**
  - For Windows 98, Me : double click **Setup98ME-En-De-Fr.exe**



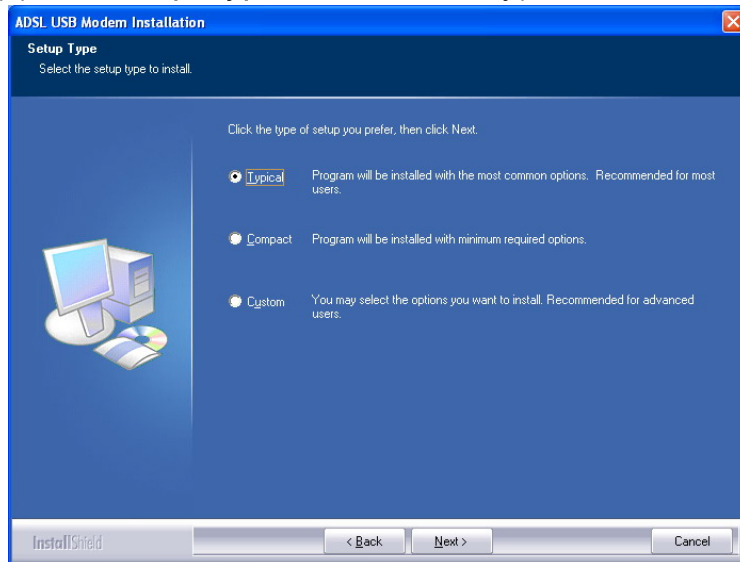
5. To choose the setup language click **Next** (There are three languages that user can choose: English, German and French)



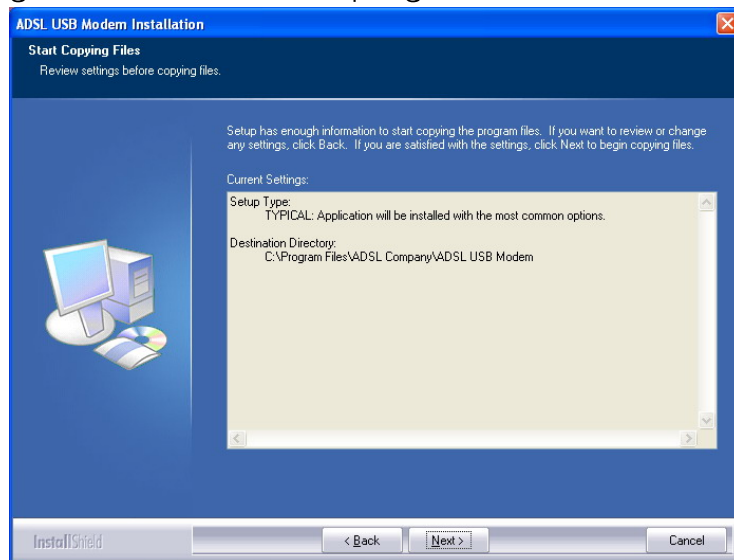
6. To Click the type of setup you prefer, then click **Next**.



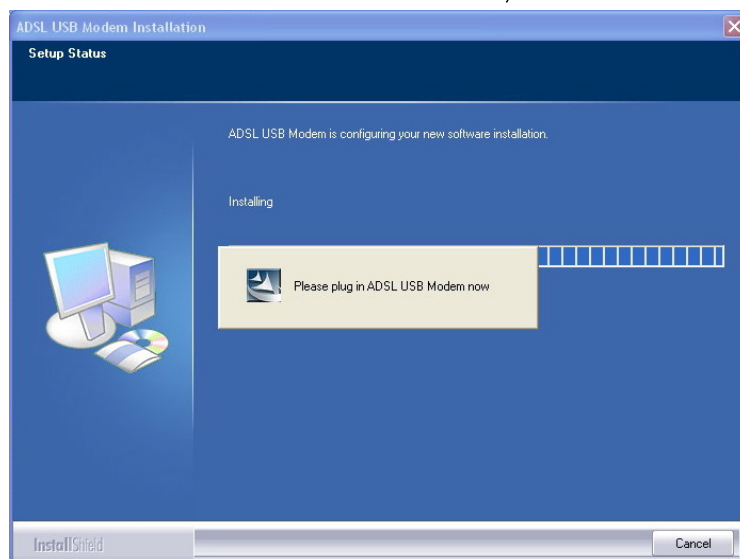
7. Windows will appear **Setup Type**, then select **Typical** and click **Next**.

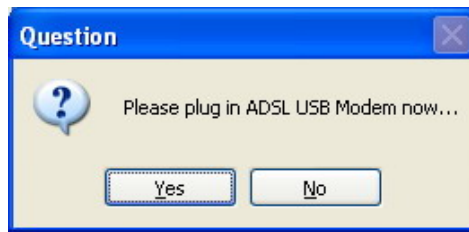


8. To ensure enough information for the program files then click **Next**.



9. Please plug USB cable into ADSL USB modem, then click **Yes**.

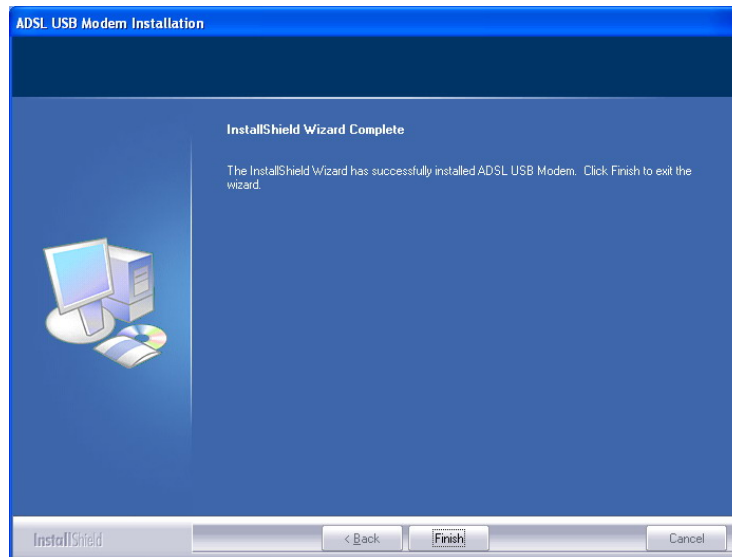




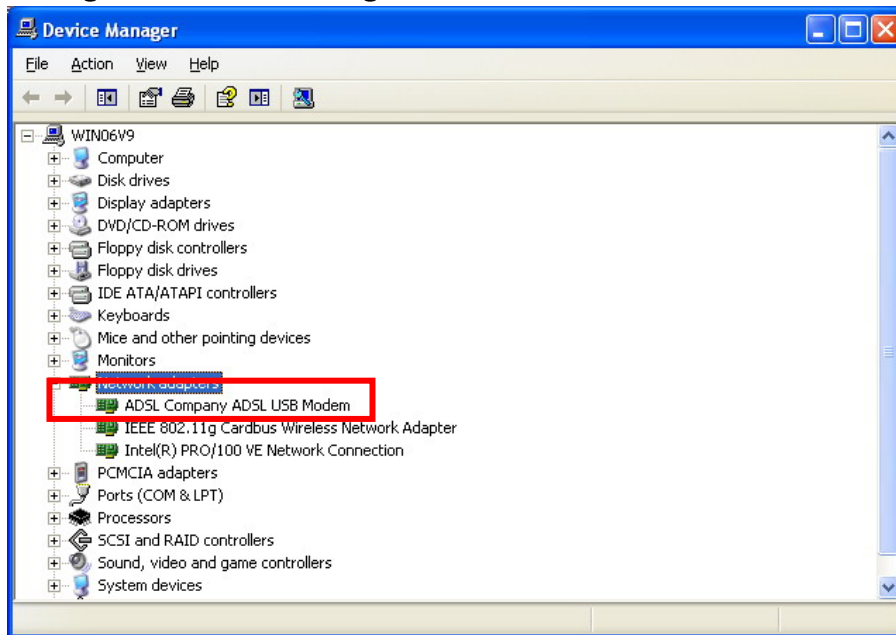
10. Windows will appear **Welcome to the Found New Hardware Wizard**, then wait for software installation the software after that windows will be closed automatically.



11. Then, click **Finish**.

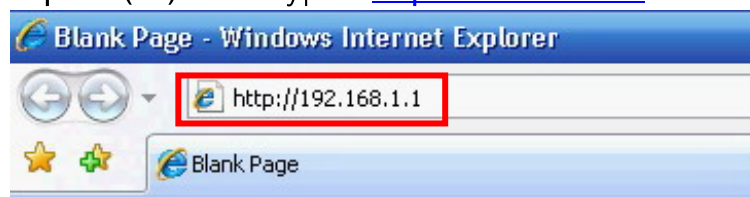


12. Please check at Device Manager, It will appear ADSL Company ADSL USB Modem which signify that the driver USB installation is completed.(My Computer> right click> Manage> Device Manager)



## Setting Modem/Router by WEB Configuration

1. Open Internet Explore(IE) then type <http://192.168.1.1> click Enter.



2. Fill Username is **admin** and password is **tot** then click OK.



3. You can see menu for configuration, click **Interface Setup** menu then fill Username and Password for connecting to Internet.

The screenshot shows the configuration interface for a TT&T ADSL Modem/Router. The top navigation bar includes 'Quick Start', 'Interface Setup' (highlighted in red), 'Advanced Setup', 'Access Management', 'Maintenance', 'Status', and 'Help'. Below this, there are tabs for 'Internet' and 'LAN'. The main configuration area is divided into several sections:

- ATM VC:** Virtual Circuit: PVC0, Status:  Activated, VPI: 0, VCI: 33.
- QoS:** ATM QoS: UBR, PCR: 0 cells/second, SCR: 0 cells/second, MBS: 0 cells.
- Encapsulation:** ISP:  PPPoE/PPPoA.
- PPPoE/PPPoA:** Servicename: (empty), Username: username, Password: (masked), Encapsulation: PPPoE LLC, Bridge Interface:  Deactivated.
- Connection Setting:** Connection:  Always On (Recommended),  Connect On-Demand (Close if idle for 0 minutes).

Do not change other parameter value, then click **Save**



4. Click menu **Status** for checking Internet connection's status. If ready to connect to internet, the status will be shown **Connected** and you can see **IP address** from Internet Service Provider.

**TT&T** ADSL Modem/Router

**Status** Quick Start Interface Setup Advanced Setup Access Management Maintenance **Status** Help

Device Info System Log Statistics

**Device Information**  
Firmware Version : 2.10.7.0(UE0.C29)3.6.0.0  
MAC Address : 00:04:ed:68:4f:67

**LAN**  
IP Address : 192.168.1.1  
Subnet Mask : 255.255.255.0  
DHCP Server : Enabled

**WAN**  
Virtual Circuit : PVC0  
Status : Connected  
Connection Type : PPPoE  
IP Address : 58.8.170.175  
Subnet Mask : 255.255.255.255  
Default Gateway : 58.8.170.1  
DNS Server : 203.144.207.29  
NAT : Enabled  
PPP connection time : 0:00:02:02

**ADSL**  
ADSL Firmware Version : FwVer:3.6.0.0\_A\_TC3085 HwVer:T14.F7\_3.0  
Line State : Showtime  
Modulation : G.DMT  
Annex Mode : ANNEX\_A

	Downstream	Upstream	
SNR Margin :	37.5	21.0	db
Line Attenuation :	29.0	6.5	db

If you have any questions about the installation process,  
please contact



Astra Communication Service Co., Ltd.

Tel : 0-2617-3983 Fax : 0-2617-3986

**Technical Support : 0-2279-7100**

[www.astra.in.th](http://www.astra.in.th) or [www.billion.com](http://www.billion.com)